

هيئة ماساتشوستس للموارد المائية، محطة معالجة مياه الصرف في جزيرة دير ومجاري مياه الصرف الصحي المشتركة

وكالة حماية البيئة (EPA) بالولايات المتحدة | مسودة تصاريح قانون المياه النظيفة

تسعى وكالة EPA الأمريكية لجمع تعليقات العامة

تدعو وكالة حماية البيئة الأمريكية (EPA) المنطقة 1 وإدارة ماساتشوستس لحماية البيئة (MassDEP) عامة الناس، في المدة من 31 مايو إلى 31 يوليو 2023، إلى تقديم تعليقاتهم بشأن مسودة إعادة إصدار تصريح النظام الوطني للقضاء على تصريف الملوثات (NPDES) لمحطة معالجة مياه الصرف في جزيرة دير (DITP) التابعة لهيئة ماساتشوستس للموارد المائية (MWRA) الذي يصرف مياه الصرف الصحي المعالجة ومجاري الصرف الصحي المشتركة (CSO). تخدم منشأة MWRA DITP نحو 43 مجتمعًا في منطقة بوسطن الحضرية.

جهات الاتصال الرئيسية:

اجتماع افتراضي للمعلومات العامة مع أسئلة وأجوبة

12 يوليو 2023 في تمام الساعة 7 مساءً

جلسة إعلامية افتراضية للعامة من أجل تقديم تعليقاتهم الشفهية

12 يوليو 2023 في تمام الساعة 8 مساءً

ميتشل باردن

تصاريح النظام الوطني للقضاء على تصريف الملوثات (NPDES) الصادرة عن وكالة حماية البيئة (EPA)

(617) 918-1539

barden.michele@epa.gov

كلير جولدن

تصاريح النظام الوطني للقضاء على تصريف الملوثات (NPDES) الصادرة عن إدارة ماساتشوستس لحماية البيئة (MassDEP)

(978) 694-3244

claire.golden@state.ma.us

تفضل زيارة الموقع: <https://www.epa.gov/npdes-permits/epas-permit-massachusetts-water-resources-authority-mwra-outfall>

للإطلاع على الإخطار العام ومسودة التصريح ووثائق التصاريح ذات الصلة والمعلومات المتعلقة بكيفية المشاركة في الفعاليات الافتراضية القادمة لوكالة EPA.

في حال كنت بحاجة إلى تسهيلات معقولة أو تحتاج إلى خدمات ترجمة كتابية/ترجمة فورية لحضور الاجتماعات الافتراضية، يُرجى التواصل مع جيف نوركروس.

جيف نوركروس، أخصائي العلاقات العامة بوكالة EPA

norcross.jeffrey@epa.gov (617) 918-1839

معلومات عامة

EPA New England
5 Post Office Square

Suite 100

Boston, MA 02109

(617) 918-1111

www.epa.gov/region1

الهاتف المجاني

1-888-EPA-7341

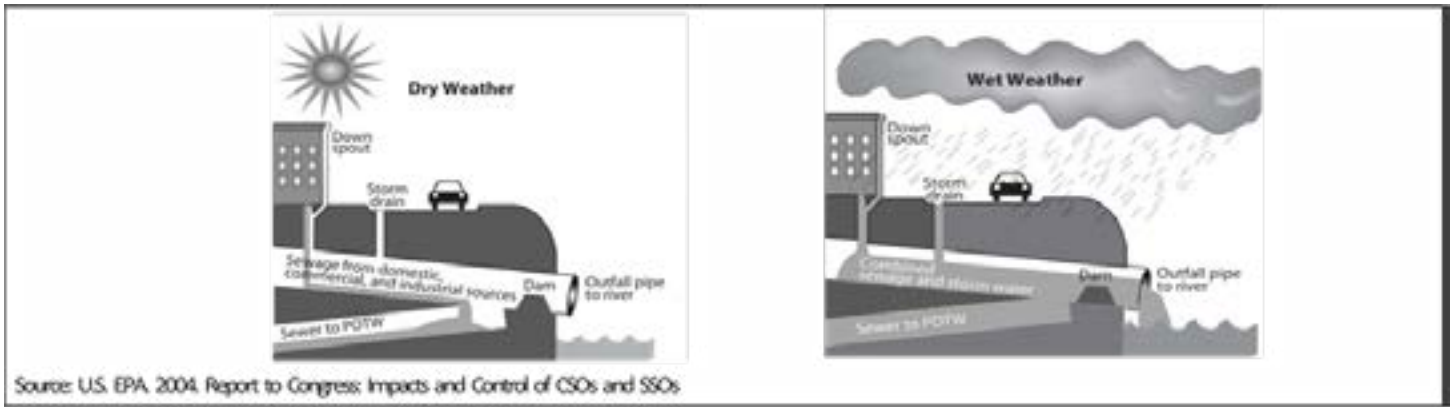
<< تابع

ما المقصود بمجاري الصرف الصحي المشتركة (CSOS) ونظام الصرف الصحي المشترك (CSSS)؟

في بعض المجتمعات القديمة، توجد أنظمة الصرف الصحي التي تجمع مياه العواصف الناتجة عن الأمطار أو ذوبان الجليد مع مياه الصرف الصحي غير المعالجة من المنازل والشركات والصناعات في أنبوب واحد. وهي ما يُطلق عليها نظام الصرف الصحي المشترك (CSSS). قامت هيئة ماساتشوستس للموارد المائية (MWRA) وأربعة من المدن المرخص لهم بالمشاركة - وهم بوسطن وكامبردج وسومرفيل وتشيلسي بدمج أنظمة الصرف الصحي معاً. في الوضع المعتاد، تُنقل مياه الصرف الصحي إلى محطة معالجة مياه الصرف في جزيرة دير (DITP) بغرض معالجتها قبل تصريفها في خليج ماساتشوستس. ولكن عندما يكون هناك الكثير من المياه الناتجة عن الأمطار أو ذوبان الجليد، فإن هذا القدر الكبير من مياه الصرف الصحي لا يمكن لأنبوب واحد استيعابه، وبالتالي يمكن أن تتسرب مياه الصرف الصحي غير المعالجة مع مياه العواصف إلى أحد الأنهار من خلال مجاري الصرف الصحي المشتركة. قد تحتوي مياه الصرف المُجمّعة هذه على مخلفات بشرية ونفايات صناعية وحطام وملوثات حملتها مياه الأمطار في طريقها. وفي بعض الأحيان، تعود مياه الصرف المُجمّعة هذه إلى أحياء منازل الناس مرة أخرى.

استقبال المياه

تقوم محطة معالجة مياه الصرف في جزيرة دير (DITP) التابعة لهيئة ماساتشوستس للموارد المائية (MWRA) بتصريف مياه الصرف الصحي المُعالجة من خلال أنبوب تصريف في خليج ماساتشوستس، والذي يحتوي على مياه بحرية. يبدأ أنبوب تصريف محطة معالجة مياه الصرف في جزيرة دير (DITP) التابعة لهيئة ماساتشوستس للموارد المائية (MWRA) على بُعد حوالي 8 أميال من الشاطئ؛ بعيداً عن الشاطئ حيث لم يتم تصنيف المياه المستقبلية ضمن معايير جودة المياه في ولاية ماساتشوستس، على الرغم من أنها تقع داخل مياه الولاية.



ثمّة سبعة وأربعون (47) من مجاري مياه الصرف الصحي المشتركة (CSO) التي تصب في ثمانية مسطحات مائية. تتضمن المناطق التي تُصرّف منها مياه مجاري الصرف الصحي المشتركة (CSO)؛ تسعة (9) في ميناء بوسطن الداخلي، وعشرة (10) عند نهر تشارلز، وعشرة (10) في قناة فورت بوينت، وخمسة (5) في خليج نورث دورتشستر، وستة (6) في الويف بروك، وواحد (5) في نهر ميستيك، وواحد (1) في نهر مودي، وواحد (1) عند نهر تشيلسي. هناك صفحة توضح مواقع تصريف مياه مجاري الصرف الصحي المشتركة في الصفحة 5.

متطلبات التصريح الجديدة في مسودة التصريح

تتضمن حدود ومتطلبات الإبلاغ الجديدة في تصريح محطة معالجة مياه الصرف في جزيرة دير (DITP) التابعة لهيئة ماساتشوستس للموارد المائية (MWRA) ما يلي:

- فرض حدود إزالة جديدة بنسبة 85% على الاحتياج الكيميائي الحيوي الكربوني من الأكسجين (CBOD5) وإجمالي المواد الصلبة العالقة (TSS).
- خفض حد تدفق المياه المُصرّفة في مسودة التصريح.
- تطبيق حد جديد فيما يتعلّق بالبكتيريا.
- الالتزام بالمراقبة والإبلاغ كل ثلاثة أشهر عن مواد فوق ومتعددة فلورو الألكيل (PFAS).
- الالتزام بمراقبة وإعداد تقارير كل ثلاثة أشهر عن الكاديوم والنحاس والنيكل والرصاص والزنك وإجمالي الكربون العضوي والملوحة.

متطلبات الإخطارات المعززة المقترحة

تشمل التغييرات المقترحة على التصريح، متطلبات إخطار المواطنين بشأن تصريفات مجاري الصرف الصحي المشتركة (CSO). في حال كان هناك تصريف محتمل من مجاري الصرف الصحي المشتركة (CSO)، فسيتم إخطار المواطنين في غضون ساعتين. وفي غضون 24 ساعة من نهاية التصريف، سيُقدّم إخطار إضافي يؤكد حدوث التصريف ورقم المصب المتفرّع من مجاري الصرف الصحي المشتركة (CSO) وأوقات بدء ووقف التصريف. بالإضافة إلى ذلك، سيُنشر تقرير سنوي يلخّص معلومات تنشيط مجاري الصرف الصحي المشتركة (CSO) بحلول يوم 30 أبريل من كل عام.

كيفية استعراض مسودة التصاريح والتعليق عليه

يمكن الحصول على نسخ من مسودة التصاريح وصحائف الوقائع من موقع EPA عبر الرابط الإلكتروني <https://www.epa.gov/npdes-permits/epas-permit-massachusetts-water-resources-authority-mwra-outfall>. خلال مدة الإخطار العام، سنتلقى وكالة EPA تعليقات من الأطراف المهمة وهي تدعوك إلى المشاركة في هذا الإجراء العام وهذه الفرصة لتقديم تعليقاتك بشأن مسودة متطلبات التصريح خلال هذه المدة. بمجرد انتهاء وكالة EPA من مراجعة جميع تعليقات العامة والرد عليها، ستوضع الصيغة النهائية من التصريح ليحل محل التصريح الحالي لمحطة معالجة مياه الصرف في جزيرة دير (DITP) التابعة لهيئة ماساتشوستس للموارد المائية (MWRA). يُرجى التواصل مع ميتشل باردن على 617-918-1539 أو عبر البريد الإلكتروني barden.michele@epa.gov بخصوص أي أسئلة تتعلق بمسودة التصاريح أو عملية جمع تعليقات العامة.

التعليق على مسودة التصريح وقضايا العدالة البيئية

خلال الاجتماع الإعلامي الافتراضي للعامة الذي ستعقده وكالة EPA، في 12 يوليو 2023، ستقدم وكالة EPA نظرة عامة على مسودة التصريح وسترد على الأسئلة التوضيحية التي يطرحها المشاركون في الاجتماع.

يجوز لعامة الناس تقديم تعليقاتهم الرسمية مكتوبةً عبر البريد الإلكتروني أو عبر البريد العادي بدءًا من يوم 31 مايو وحتى نهاية مدة تقديم تعليقات العامة بتاريخ 31 يوليو 2023. يجب أن تستلم وكالة EPA جميع التعليقات المكتوبة أو المُرسلة عبر البريد بحلول يوم 31 يوليو 2023؛ وسترد وكالة EPA كتابةً على جميع القضايا المهمة التي أُثيرت خلال مدة تعليقات العامة بمجرد إصدارها التصريح النهائي.

إرسال تعليقات على مسودة التصريح:

أرسل التعليقات المكتوبة عبر البريد الإلكتروني التالي: barden.michele@epa.gov

أو اطبعها وأرسلها إلى:

ميتشل باردن

EPA Region 1

5 Post Office Square, Suite 100 (06-1)

Boston, MA 02109

**Deer Island Treatment Plant and
Effluent Outfall Diffuser T01
NPDES Permit - MA0103284
Boston, MA**



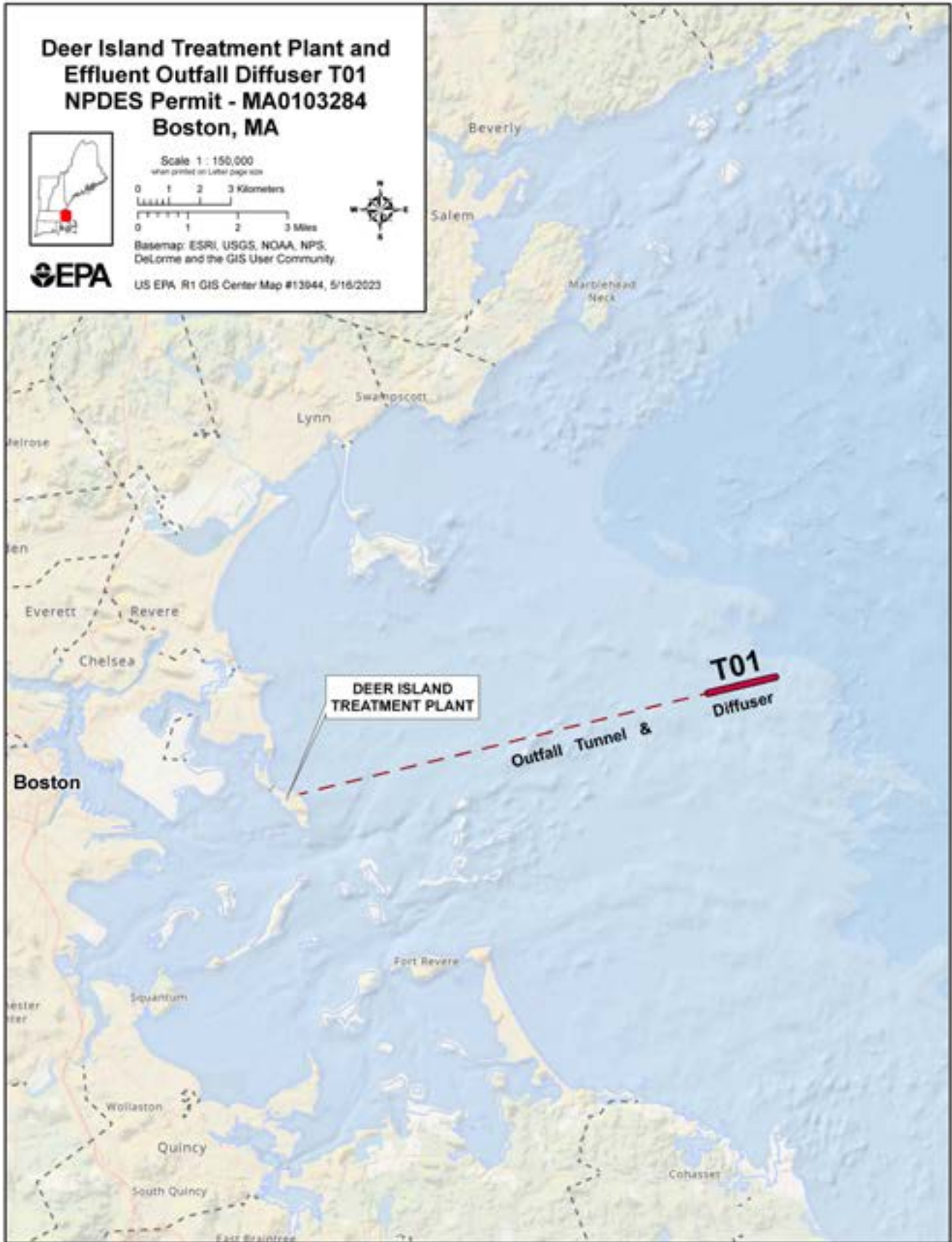
Scale 1 : 150,000
when printed on Letter page size
0 1 2 3 Kilometers
0 1 2 3 Miles



Basemap: ESRI, USGS, NOAA, NPS,
DeLorme and the GIS User Community.



US EPA, R1 GIS Center Map #13944, 5/16/2023



Combined Sewer Outfalls

Owner/Operator

- Boston Water and Sewer Commission
- City of Cambridge
- City of Chelsea
- City of Somerville
- Massachusetts Water Resources Authority
- MWRA/City of Somerville

0 0.5 1 Kilometers
Scale 1 : 57,000
when printed on Letter page size

0 0.5 1 Miles

Outfalls: Mass. Water Resources Authority and the CSO-responsible co-permittees (Somerville, Cambridge, Chelsea and Boston)
Basemap: ESRI, USGS, NOAA, NPS, DeLorme and the GIS User Community



US EPA R1 GIS Center Map #13944, 5/16/2023

